

시도의회 조례안 발의 및 처리 현황(2019.1.1. ~ 2019.6.30)

개요

- 2019년 1월 1일부터 2019년 6월 30일(이하 ‘2019년 상반기’ 라 함)까지 시·도의회에서는 2018년 하반기(2018.7.1.~12.31.) 대비 144.86% 증가한 2,070건의 조례안이 발의됐음.

2018년 하반기 및 2019년 상반기 조례안 발의현황

(단위 : 건)

	계	제정안(%)	개정안(%)	폐지안(%)
2018년 하반기	1,429	476 (33.31%)	938 (65.64%)	15 (1.05%)
2019년 상반기	2,070	764 (36.91%)	1,266 (61.16%)	40 (1.93%)
총계	3,499	1,240(35.44%)	2,204(62.99%)	55(1.57%)

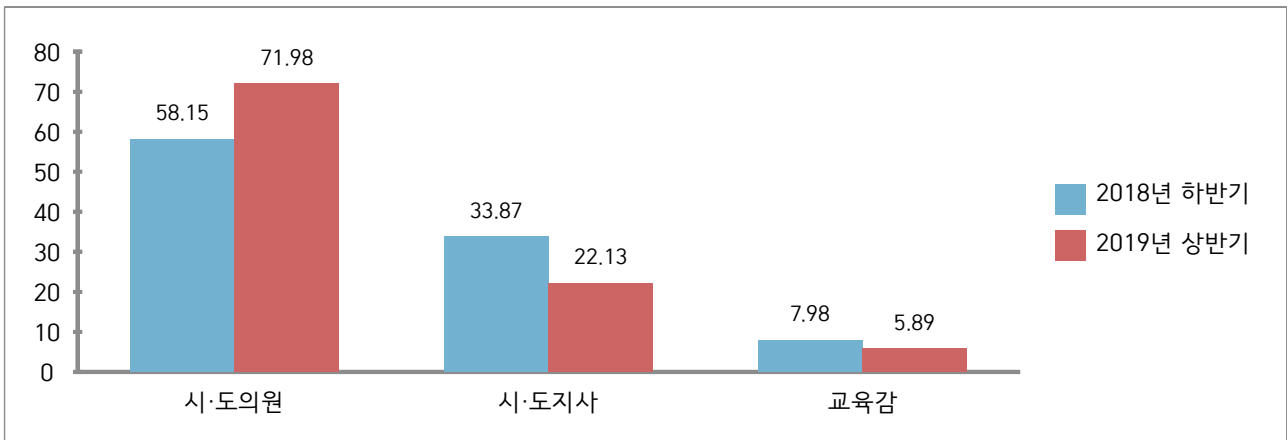
- 2019년 상반기 동안 제정안과 개정안은 2018년 하반기에 비해 각각 288건과 328건 증가한 반면 폐지안은 15건 감소했음
- 2019년 상반기 동안 제출된 조례안 중 각각의 조례안이 차지하는 비율의 경우 제정안과 폐지안은 전기 대비 각각 3.6%p, 0.88%p 증가한 반면, 개정안은 4.03%p 감소했음

발의자 별 조례안 발의 현황

- 2019년 상반기 동안 발의자 별 조례안 발의 현황의 경우 시·도의원발의는 1,490건, 시·도지사 발의는 458건, 교육감 발의는 122건으로 각각 71.98%, 22.13%, 5.89%를 차지했으며, 2018년도 하반기 대비 시·도의원발의는 13.83%p 증가했으나, 시·도지사와 교육감은 각각 11.74%p, 2.09%p 낮아졌음

발의자 별 조례안 발의 현황

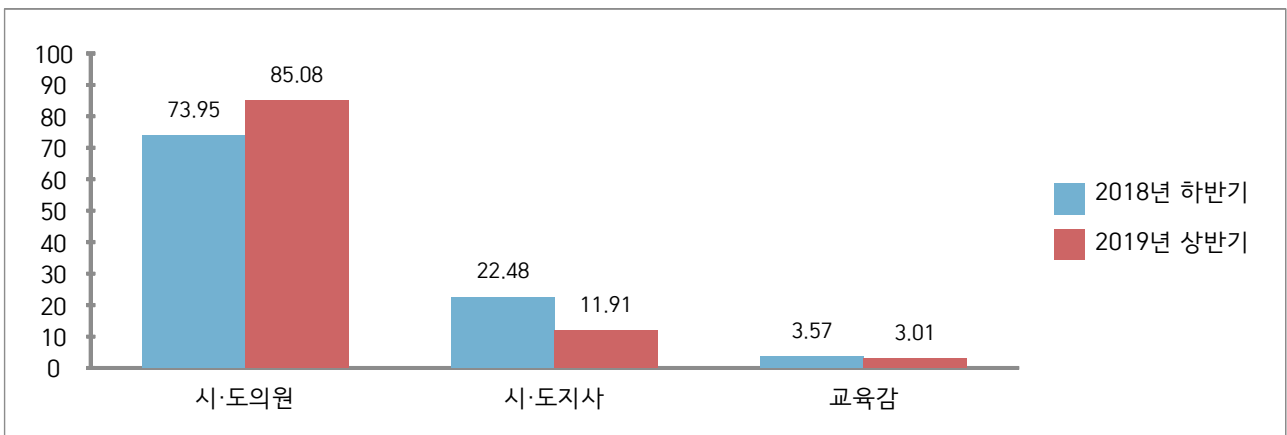
(단위 : %)



- 2019년 상반기 동안 발의된 조례안 중 의원발의는 17개 시·도의회 평균 87.65건으로, 의원발의 건이 가장 많은 의회는 261건을 발의한 서울특별시의회이며, 가장 적게 발의한 의회는 34건을 발의한 울산광역시의회임

발의자 별 조례 제정안 발의 현황

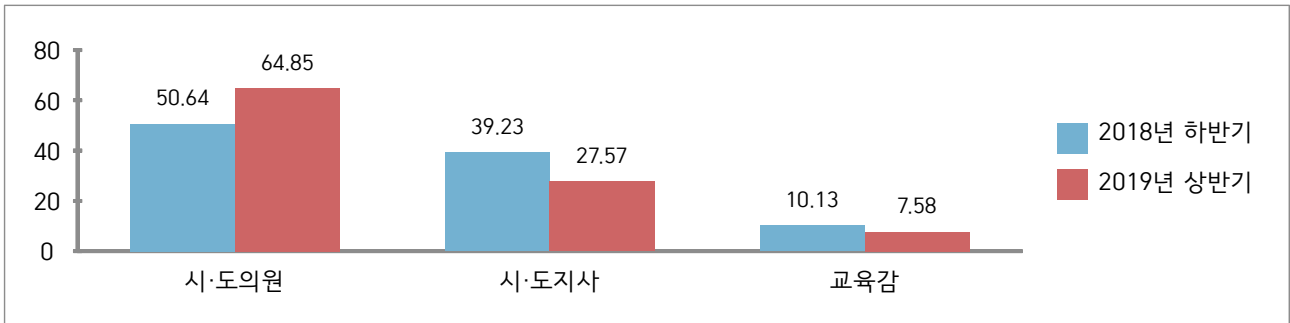
(단위 : %)



- 2019년 상반기 동안 조례 제정안은 총 764건이 발의됐으며 이중 시·도의원 발의는 85.08%(650건), 시·도지사 발의는 11.91%(91건), 교육감 발의는 3.01%(23건)를 차지했으며, 2018년 하반기 대비 시·도의원은 11.13%p 증가한 반면 시·도지사와 교육감 발의 건수는 각각 10.57%p와 0.56%p 낮아졌음.
- 2019년 상반기 동안 발의된 조례 제정안 중 의원발의는 17개 시·도의회 평균 38.24건으로, 시·도의원 발의가 가장 많은 의회는 83건을 발의한 경기도의회이며, 가장 적게 발의한 의회는 18건을 발의한 대전광역시의회임

발의자 별 조례개정안 발의 현황

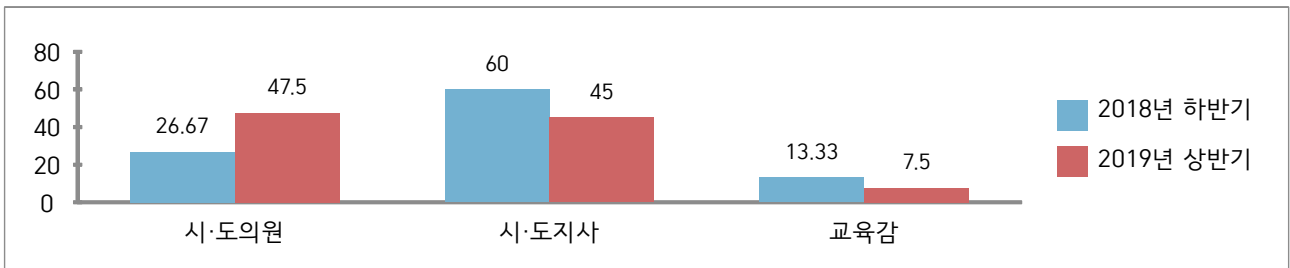
(단위 : %)



- 2019년 상반기 동안 조례 개정안은 총 1,266건이 발의됐으며 이중 시·도의원 발의는 64.85%(821건), 시·도지사 발의는 27.57%(349건), 교육감 발의는 7.58%(96건)를 차지했으며, 2018년 하반기 대비 시·도 의원은 14.21%p 증가했으며, 시·도지사와 교육감 발의 건수는 각각 11.66%p와 2.55%p 낮아졌음.
- 2019년 상반기 동안 발의된 조례 개정안 중 의원발의는 17개 시·도의회 평균 48.29건으로, 의원이 조례 개정안을 가장 많이 발의한 의회는 190건이 발의된 서울특별시의회이고 가장 적게 발의된 12건이 발의된 울산광역시의회임

발의자 별 조례폐지안 발의 현황

(단위 : %)

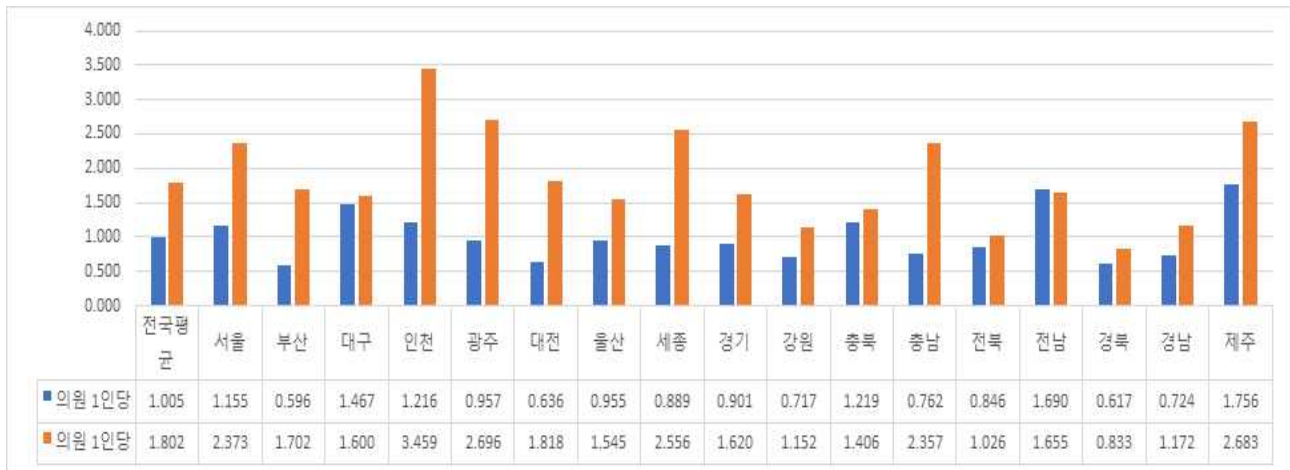


- 2019년 상반기 동안 조례 폐지안은 총 40건이 발의됐으며 이중 시·도의원 발의는 47.5%(19건), 시·도지사 발의는 45%(18건), 교육감 발의는 7.5%(3건)를 차지했으며, 2018년 하반기 대비 시·도 의원은 20.83%p 증가했으며, 시·도지사와 교육감 발의 건수는 각각 15%p와 5.83%p 낮아졌음.
- 2019년 상반기 동안 발의된 조례 폐지안 중 의원발의는 17개 시·도의회 평균 2.35건으로, 의원발의 조례 폐지안이 가장 많은 의회는 10건이 발의된 인천광역시의회이며, 부산·대구·대전·울산·세종·충남·전남·경북·경남·제주 등 10개 의회에는 의원 발의 조례 폐지안이 없음

시·도의원 1인당 조례안 발의 현황

시·도의회 의원 1인당 조례안 발의 현황

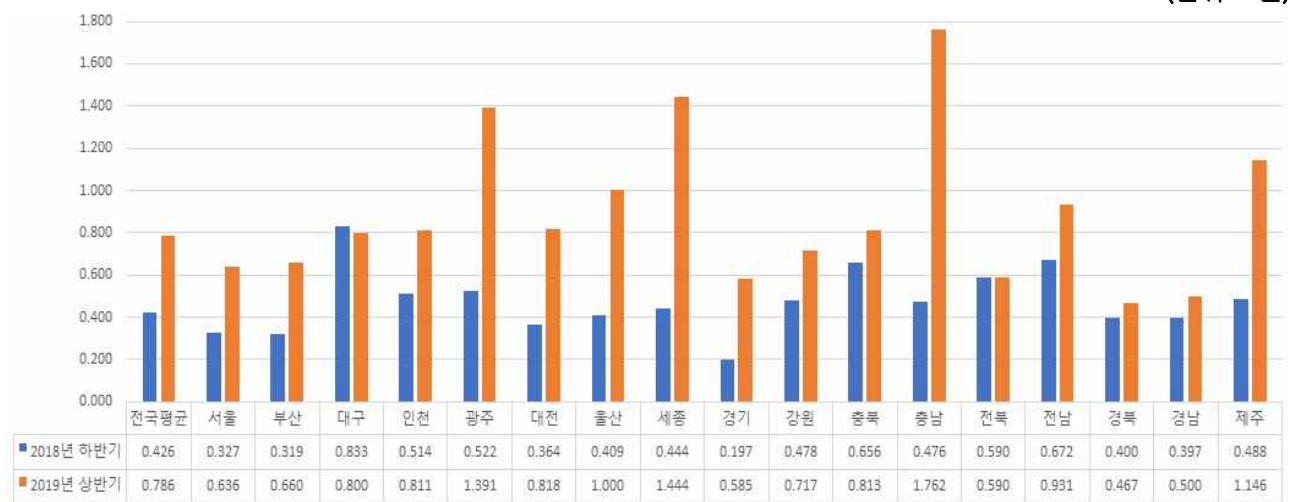
(단위 : 건)



- 2019년 상반기 동안 시·도회의의원¹⁾ 1인 당 조례발의 건수는 1.802건으로, 2018년 하반기 1.005건 대비 0.797건 증가했음
- 시·도의원 1인당 평균발의건수가 가장 높은 의회는 의원 1인당 3.459건을 발의한 인천광역시의의회로 2018년 하반기 대비 2.243건이 증가했고, 가장 낮은 의회는 의원 1인당 0.833건을 발의한 경상북도의의회로 2018년 하반기 대비 0.216건 증가했으며, 전라남도의의회는 전반기 대비 0.035건 감소했음

시·도의회 의원 1인당 조례 제정안 발의 현황

(단위 : 건)

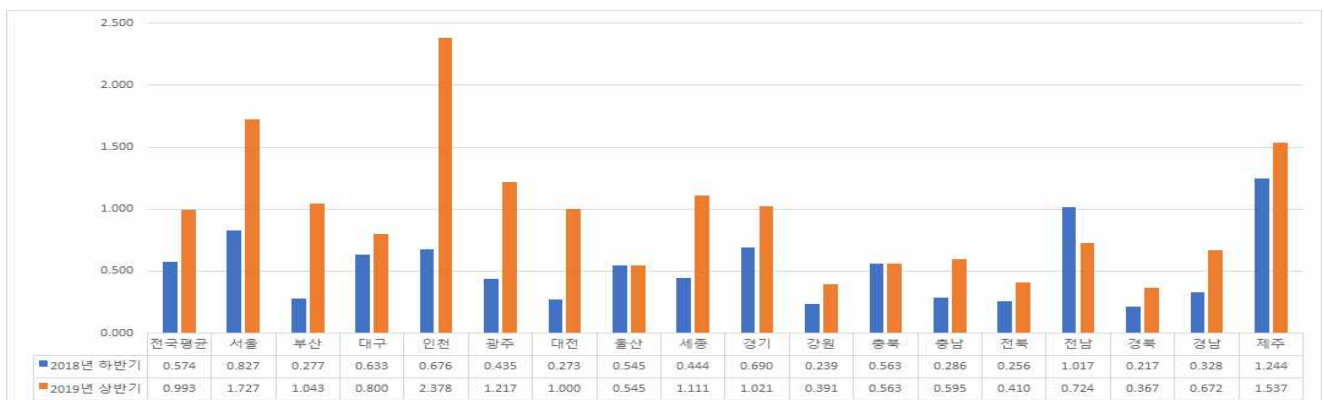


1) 2018년 6월 30일 기준 17개 시·도회의의원 현원(827명)을 기준으로 했으며, 제주특별자치도의회의의 경우 교육의원 5명을 포함했음.

- 2019년 상반기 동안 시·도의원 1인당 조례 제정안 발의건수는 전국 평균 0.786건으로 2018년 하반기 대비 0.36건이 증가했음
- 시·도의원 1인당 조례 제정안 발의 건수가 가장 높은 의회는 1.762건을 발의한 충청남도의회로 2018년 하반기 대비 1.286건이 증가했으며, 가장 낮은 의회는 0.467건을 발의한 경상북도의회로 2018년 하반기 대비 0.067% 증가했음.
- 2018년 하반기 대비 가장 높은 증가폭을 보인 의회는 1.286건이 증가한 충청남도의회이며, 대구광역시의회 의원 1인당 조례 제정안 발의 건수는 2018년 하반기에 비해 0.033건이 줄어들었으며, 전라북도의회는 2018년 하반기와 같은 0.59건을 유지했고, 1건 이상 증가한 의회는 세종의회(1건 증가)와 충남의회(1.286건 증가)임
- 시·도의원 1인당 조례 제정안 발의건수가 전국 평균 0.786건 이상인 의회는 대구·인천·광주·대전·울산·세종·충북·충남·전남·제주 등 10개 시·도의회임

시·도의회 의원 1인당 조례 개정안 발의 현황

(단위 : 건)

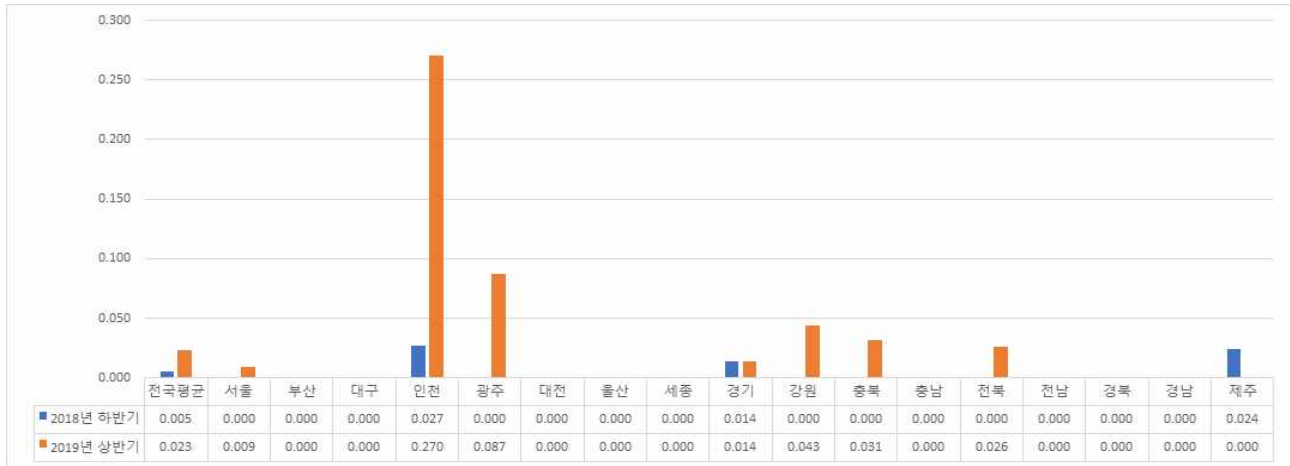


- 2019년 상반기 동안 시·도의원 1인당 조례 개정안 발의건수는 전국평균 0.993건으로 2018년 하반기 대비 0.419건이 증가했음
- 시·도의원 1인당 조례 개정안 발의건수가 가장 높은 의회는 의원 1인당 2.378건의 조례 개정안을 발의한 인천광역시의회로 2018년 하반기 대비 1.703건이 증가했으며, 가장 낮은 의회는 의원 1인당 0.367건의 조례 개정안을 발의한 경상북도의회로 2018년 대비 0.15건 증가했음

- 2018년 하반기 대비 가장 높은 증가폭을 의회는 1.703건이 증가한 인천광역시의회이며, 전라남도의회는 2018년 하반기 대비 0.293건이 감소했음
- 시·도의원 1인당 조례 개정안 발의건수가 전국 평균 0.993건 이상인 의회는 서울·부산·인천·광주·대전·세종·경기·제주 등 10개 시·도의회임

시·도의회 의원 1인당 조례 폐지안 발의 현황

(단위 : 건)



- 2019년 상반기 동안 시·도의원 1인당 조례 폐지안 발의건수는 전국 평균 0.023건으로 2018년 하반기 대비 0.018건 증가했음
- 2019년 상반기 동안 시·도의원 1인당 조례 폐지안 발의건수는 전국 평균 0.023건으로 2018년 하반기 0.005건에 비해 0.018건 증가했음
- 시·도의원 1인당 조례 폐지안 발의 건수가 가장 높은 의회는 의원 1인당 0.27건을 발의한 인천광역시의회로 2018년 하반기 대비 0.243건이 증가했음
- 시·도의원 1인당 조례 폐지안 발의건수가 전국 평균 0.023건 이상인 의회는 인천·광주·강원·충북·전북 등 5개 시·도의회이며, 의원이 조례 폐지안이 발의하지 않은 의회는 부산·대구·대전·울산·세종·충남·전남·경북·경남·제주 등 10개 시·도의회이고, 2018년 하반기에 이어 2019년 상반기 까지 연속으로 의원발의 조례 폐지안이 없는 의회는 부산·대구·대전·울산·세종·충남·전남·경북·경남 등 9개 의회임

시·도의회 조례안 처리 현황

- 2019년 상반기 동안 17개 시·도의회는 의회에 발의된 조례안 중 총 1,969건을 처리했으며, 이는 2018년 상반기에 비해 678건 증가한 것임

2018년 하반기 및 2019년 상반기 조례안 처리현황

(단위 : 건)

	소계	제정안	개정안	폐지안
2018년 하반기	1,291	431(33.385%)	849(65.763%)	11(0.852%)
2019년 상반기	1,969	711(36.11%)	1,222(62.062%)	36(1.828%)
총계	3,260	1,142(35.035%)	2,071(65.528%)	47(1.442%)

- 2019년 상반기 동안 17개 시·도의회는 평균 115.824건의 조례안을 처리했으며, 가장 많은 조례안을 처리한 의회는 321건을 처리한 서울특별시 의회이고, 가장 적은 수의 조례안을 처리한 의회는 46건을 처리한 세종특별자치시의회임

2018년 하반기 ~ 2019년 상반기 시·도의회 조례안 처리 현황

	의원수 (명)	조례 발의 현황 (건)	조례안 처리							
			소계		제정안		개정안		폐지안	
			건	%	건	%*	건	%*	건	%*
계	827	3499	3260	93.169	1142	32.638	2071	59.188	47	1.343
서울	110	500	439	87.8	87	17.400	350	70	2	0.4
부산	47	181	116	64.088	35	19.337	81	44.751	0	0
대구	30	173	173	100	67	38.728	102	58.96	4	2.312
인천	37	251	251	100	58	23.108	180	71.713	13	5.179
광주	23	164	158	96.341	60	36.585	93	56.707	5	3.049
대전	22	169	167	98.817	46	27.219	120	71.006	1	0.592
울산	22	112	109	97.321	40	35.714	69	61.607	0	0.000
세종	18	112	62	55.357	34	30.357	28	25	0	0.000
경기	142	435	435	100	140	32.184	287	65.977	8	1.839
강원	46	145	143	98.621	69	47.586	69	47.586	5	3.448
충북	32	122	122	100	54	44.262	66	54.098	2	1.639
충남	42	198	198	100	111	56.061	86	43.434	1	0.505
전북	39	120	114	95	50	41.667	63	52.5	1	0.833
전남	58	233	205	87.983	83	35.622	122	52.361	0	0.000
경북	60	141	141	100	62	43.972	78	55.319	1	0.709
경남	58	161	145	90.062	65	40.373	79	49.068	1	0.621
제주	41	282	282	100	81	28.723	198	70.213	3	1.064

※ 조례안 발의 건수 중 제정안, 개정안, 폐지안의 처리 비율

- 2018년 하반기부터 2019년 상반기 까지 1년간 시·도의회는 제출된 조례안 3,499건 중 93.169%, 3,260건을 처리하였으며, 이는 17개 시·도의회 평균 191.765건을 처리한 것으로 가장 많은 수의 조례안을 처리한 의회는 439건을 처리한 서울특별시의회이며, 가장 적은 수의 조례안을 처리한 의회는 62건을 처리한 세종특별자치시의회임
- 2018년 하반기부터 2019년 상반기 까지 1년간 시·도의회에 발의된 조례안의 처리율의 경우 대구, 인천, 경기, 충북, 충남, 경북, 제주의회 등 7개 의회는 100%이며, 가장 낮은 의회는 55.375%의 세종특별자치시의회 임

[붙임1]

2018년 하반기 조례안 발의 현황 (2018.7.1. ~ 2018.12.31.)

	의원수 (명)	총계 (건)	제정안				개정안				폐지안			
			소계 (건)	의원	시도 지사	교육감	소계 (건)	의원	시도 지사	교육감	소계 (건)	의원	시도 지사	교육감
계	827	1429	476	352	107	17	938	475	368	95	15	4	9	2
서울	110	170	43	36	4	3	126	91	32	3	1	0	0	1
부산	47	55	19	15	3	1	36	13	19	4	0	0	0	0
대구	30	91	35	25	10	0	55	19	28	8	1	0	1	0
인천	37	94	25	19	6	0	68	25	35	8	1	1	0	0
광주	23	61	22	12	7	3	37	10	17	10	2	0	2	0
대전	22	90	21	8	12	1	69	6	51	12	0	0	0	0
울산	22	53	16	9	5	2	37	12	16	9	0	0	0	0
세종	18	33	10	8	2	0	20	8	12	0	3	0	3	0
경기	142	163	42	28	14	0	118	98	15	5	3	2	1	0
강원	46	65	28	22	5	1	35	11	17	7	2	0	1	1
충북	32	60	25	21	4	0	35	18	15	2	0	0	0	0
충남	42	68	32	20	9	3	36	12	17	7	0	0	0	0
전북	39	63	30	23	6	1	33	10	22	1	0	0	0	0
전남	58	109	41	39	2	0	68	59	6	3	0	0	0	0
경북	60	65	29	24	4	1	35	13	16	6	1	0	1	0
경남	58	65	30	23	6	1	35	19	11	5	0	0	0	0
제주	41	124	28	20	8	0	95	51	39	5	1	1	0	0

[붙임2]

2019년 상반기 조례안 발의 현황 (2019.1.1. ~ 2019.6.30.)

	의원수 (명)	총계 (건)	제정안				개정안				폐지안			
			소계 (건)	의원	시도 지사	교육 감	소계 (건)	의원	시도 지사	교육 감	소계 (건)	의원	시도 지사	교육 감
계	827	2070	764	650	91	23	1266	821	349	96	40	19	18	3
서울	110	330	82	70	10	2	247	190	48	9	1	1	0	0
부산	47	126	38	31	6	1	88	49	34	5	0	0	0	0
대구	30	82	32	24	5	3	47	24	19	4	3		3	0
인천	37	157	33	30	1	2	112	88	20	4	12	10	2	0
광주	23	103	39	32	7	0	60	28	27	5	4	2	2	0
대전	22	79	25	18	5	2	53	22	25	6	1	0	1	0
울산	22	59	27	22	4	1	32	12	14	6	0	0	0	0
세종	18	79	33	26	6	1	42	20	15	7	4	0	3	1
경기	142	272	98	83	13	2	169	145	15	9	5	2	2	1
강원	46	80	42	33	7	2	35	18	14	3	3	2	1	0
충북	32	62	29	26	3	0	31	18	8	5	2	1	1	0
충남	42	130	79	74	5	0	50	25	16	9	1	0	1	0
전북	39	57	25	23	1	1	31	16	12	3	1	1	0	0
전남	58	124	58	54	2	2	66	42	17	7	0	0	0	0
경북	60	76	33	28	3	2	43	22	13	8	0	0	0	0
경남	58	96	38	29	7	2	57	39	12	6	1	0	1	0
제주	41	158	53	47	6	0	103	63	40	0	2	0	1	1

[붙임3]

2018년 하반기 ~ 2019년 상반기 조례안 발의 현황

	의원 수 (명)	총 계 (건)	제정안				개정안				폐지안			
			소계 (건)	의원	시도 지사	교육 감	소계 (건)	의원	시도 지사	교육 감	소계 (건)	의원	시도 지사	교육 감
계	827	3,499	1240	1002	198	40	2204	1296	717	191	55	23	27	5
서울	110	500	125	106	14	5	373	281	80	12	2	1	0	1
부산	47	181	57	46	9	2	124	62	53	9	0	0	0	0
대구	30	173	67	49	15	3	102	43	47	12	4	0	4	0
인천	37	251	58	49	7	2	180	113	55	12	13	11	2	0
광주	23	164	61	44	14	3	97	38	44	15	6	2	4	0
대전	22	169	46	26	17	3	122	28	76	18	1	0	1	0
울산	22	112	43	31	9	3	69	24	30	15	0	0	0	0
세종	18	112	43	34	8	1	62	28	27	7	7	0	6	1
경기	142	435	140	111	27	2	287	243	30	14	8	4	3	1
강원	46	145	70	55	12	3	70	29	31	10	5	2	2	1
충북	32	122	54	47	7	0	66	36	23	7	2	1	1	0
충남	42	198	111	94	14	3	86	37	33	16	1	0	1	0
전북	39	120	55	46	7	2	64	26	34	4	1	1	0	0
전남	58	233	99	93	4	2	134	101	23	10	0	0	0	0
경북	60	141	62	52	7	3	78	35	29	14	1	0	1	0
경남	58	161	68	52	13	3	92	58	23	11	1	0	1	0
제주	41	282	81	67	14	0	198	114	79	5	3	1	1	1